

黑色金属组

研究员：徐卫燕  
期货从业证号：F0267926  
投资咨询证号：Z0002751  
地址：杭州市拱墅区万寿亭 13 号  
网址：<http://www.zincf.com.cn>

相关报告

- 供需再度宽松，铁矿上行驱动有限
- 2025-11-24
- 铁水产量拐头回升，铁矿延续反弹
- 2025-11-17
- 铁矿石静待政策与需求信号
- 2025-10-20
- 铁水大幅回升，铁矿短期仍有支撑
- 2025-9-15
- 93 阅兵限产，铁矿震荡为主
- 2025-8-11
- 铁水面临拐点，关注“反内卷”政策兑现
- 2025-7-7

供需逐步宽松 铁矿尝试抛空

一、行情回顾：

当前钢材市场仍处于减产周期，钢厂利润收缩，炉料贴水收窄，上涨空间较小，上周铁矿石走出了较为明显的低库存+补库预期逻辑，价格再次上涨，但未突破前高。铁矿自身供需逐步宽松节奏，策略上，依托年底成材高结转库存以及铁矿过剩预期，寻找反弹抛空机会，突破前高紧止损。

二、基本面跟踪：

1、供给端：全球铁矿石发运总量 3464.5 万吨，环比减少 128.0 万吨。澳洲巴西铁矿发运总量 2814.7 万吨，环比减少 150.8 万吨。澳洲巴西 19 港铁矿发运总量 2748.6 万吨，环比减少 140.7 万吨。发运量有一定回落，季末冲量阶段，下周仍有加速预期。

2、需求端：247 家钢厂高炉开工率 78.47%，环比上周减少 0.16 个百分点；高炉炼铁产能利用率 84.93%，环比上周减少 0.99 个百分点；钢厂盈利率 35.93%，环比上周持平；日均铁水产量 226.55 万吨，环比上周减少 2.65 万吨，为今年 2 月份以来最低值。铁矿需求逐步走弱，钢厂和贸易商冬储意愿普遍偏低。

3、今年以来，铁矿石港口库存总体呈现“先去后累”走势。年初以 15392.53 万吨高位开局，在铁水增产驱动下 8 月 1 日降至 13657.9 万吨，去库幅度达 1735 万吨；此后供需逆转一路累积至当前的 15512.63 万吨，回补 1855 万吨，刷出年内新高。铁矿石过剩矛盾进一步扩大，今年春节偏晚，预计高库存维持到 3 月中旬，在 1.55-1.6 亿吨附近。247 家钢厂进口矿库存环比回落 110.25 万吨至 8723.95 万吨，仍处于低位。

三、总结：

当下铁水环比再降、板材库存高压，钢厂检修预期升温，现实需求疲弱，铁矿自身供需逐步宽松节奏。钢材出口实施许可证管理制度，最直接影响就是买单出口被“限制”，对于明年钢材出口的预期下调，同时关注是否匹配粗钢产量管控政策，对于原料而言是确定性的利空。策略上，依托年底成材高结转库存以及铁矿过剩预期，寻找反弹抛空机会，突破前高紧止损。

四、风险提示：1、政策超出预期；2、需求大幅回升等。

## 数据中心 —铁矿

2025/12/22	指标	本期	上期	周变化	指标	本期	上期	周变化
期现货	卡粉	872	864	8	PB粉	797	776	21
	金布巴粉	749	729	20	麦克粉	787	766	21
	纽曼粉	793	773	20	超特粉	684	666	18
	杨迪粉	688	670	18	PB块	874	857	17
	卡粉—PB粉	77	88	-11	PB—超特	111	110	1
	PB—金布巴	48	47	1	卡粉—超特	188	198	-10
	PB—麦克	10	10	0	PB块—PB粉	77	81	-4
	普氏指数62%	108.35	105.2	3.15	普氏指数65%	121.15	117.7	3.45
	SGX TSI铁矿	104.5	102.45	2.05	PB粉千吨	873.30	850.48	22.83
	01合约	798	783.5	14.5	05合约	780	761	19.0
	09合约	758	739.5	18.50	01基差	75.30	73.48	1.83
	05基差	93.30	97.48	-4.17	09基差	115.30	118.98	-3.67
	1—5	18	24	-6	5—9	22	22	1
	9—1	-40	-45.5	6	主力持仓	534905	465488	69417
	主力成交量	187722	243565	-55843	仓单	1300	1500	-200
供应端	全球发运	3592.5	3368.6	224	澳洲发运	1990.6	1881.5	109
	巴西发运	898.8	675.2	223.6	澳巴19港发运	2889.3	2556.7	332.6
	RT至中国	608.6	628.4	-19.8	BHP至中国	472.2	389.6	82.6
	FMG至中国	338.6	362.1	-23.5	澳洲至中国	1640.1	1506.3	133.8
	RT发运	744.9	725.6	19.3	BHP发运	581.8	566.9	14.9
	FMG发运	374.7	423.8	-49.1	Vale发运	682.2	478.1	204
	非主流发运	703.2	811.9	-108.7	北方六港	1256.4	1358.5	-102.1
	45港到港	2646.7	2723.4	-76.7	47港到港	2790.2	2928.1	-137.9
需求端	日均铁水产量	226.55	229.2	-2.65	日均疏港量	313.45	319.19	-5.74
	烧结矿入炉配比	73.09	73.13	-0.04	块矿入炉配比	12.22	12.28	-0.06
	球团入炉配比	14.69	14.59	0.10	烧结矿入炉铁品味	55.45	55.45	0.00
	铁水成本	2386	2383	3	64家钢厂进口矿天数	21	20	1
	64家钢厂进口矿日耗	56.04	59.34	-3.30	64家钢厂国产矿日耗	7.87	7.92	-0.05
	进口矿库存消费比	21.06	20.2	0.86	国产矿库存消费比	9.28	9.24	0.04
	港口现货日均成交量	96.8	96.8	0.0	远期现货日均成交量	116	117.9	-1.9
	钢厂进口矿日耗	280.56	283.27	-2.71	247家钢厂进口矿库消比	31.09	31.19	-0.10
	钢厂高炉开工率	78.47	78.63	-0.16	钢厂产能利用率	84.93	85.92	-0.99
	钢厂钢厂盈利率	35.93	35.93	0.00	短流程利润	-335.91	-364.47	28.56
库存端	45港港口库存	15512.63	15431.4	81.2	247家钢厂进口矿库存	8723.95	8834.2	-110.3
	45港澳矿库存	6672.61	6667.43	5.18	45港巴西矿库存	5795.06	5807.04	-11.98
	45港贸易矿库存	10097.66	10024.6	73.04	贸易矿库存占比	65.09	64.96	0.13
	精粉库存	1323.95	1314.22	9.73	粗粉库存	11799.57	11763.40	36.17
	球团库存	320.64	296.47	24.17	块矿库存	2068.47	2057.33	11.14
	64家钢厂进口矿库存	1180.48	1198.74	-18.26	64家钢厂国产矿库存	73.04	73.17	-0.13

数据来源：新世纪期货、钢联、wind

## 图表区—铁矿

图 1： 普氏指数走势图

单位：美元



数据来源：mysteel 新世纪期货

图 3： 卡粉和 PB 粉价差走势图

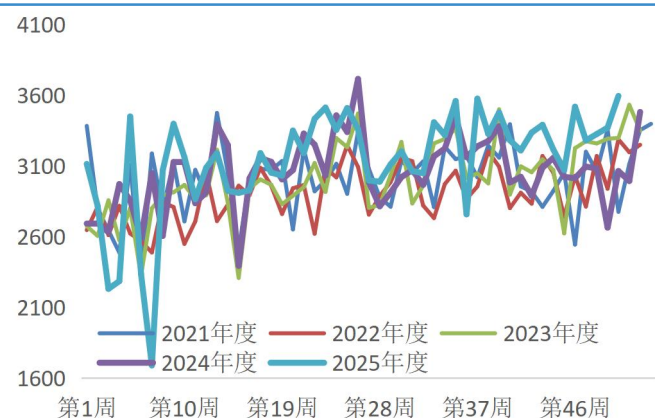
单位：元/吨



数据来源：mysteel 新世纪期货

图 5： 铁矿全球发运量

单位：万吨



数据来源：mysteel 新世纪期货

图 2： 铁矿基差走势图

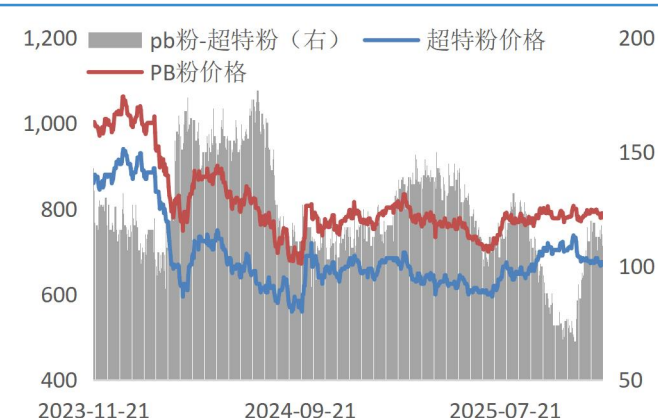
单位：元/吨



数据来源：mysteel 新世纪期货

图 4： PB 粉和超特粉走势图

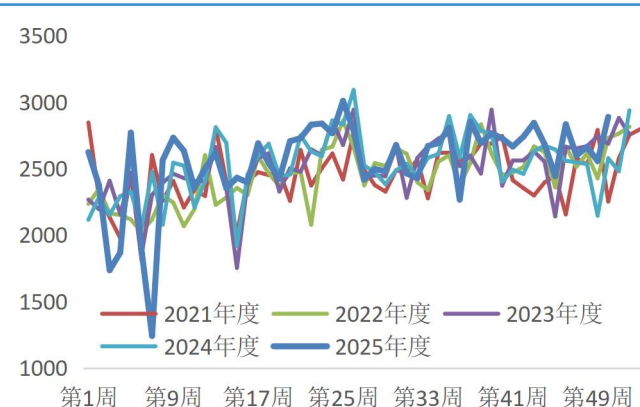
单位：元/吨



数据来源：mysteel 新世纪期货

图 6： 澳洲巴西铁矿总发货量

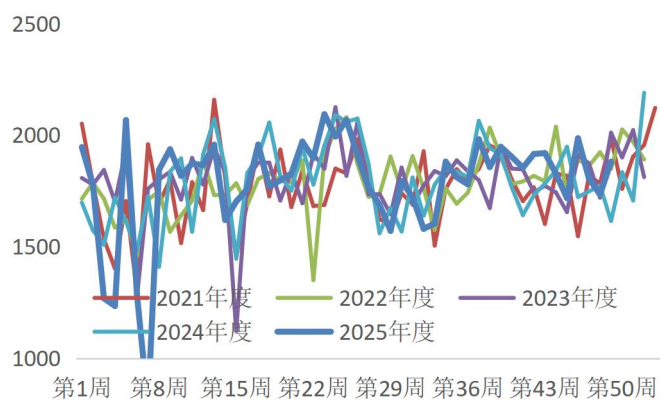
单位：万吨



数据来源：mysteel 新世纪期货

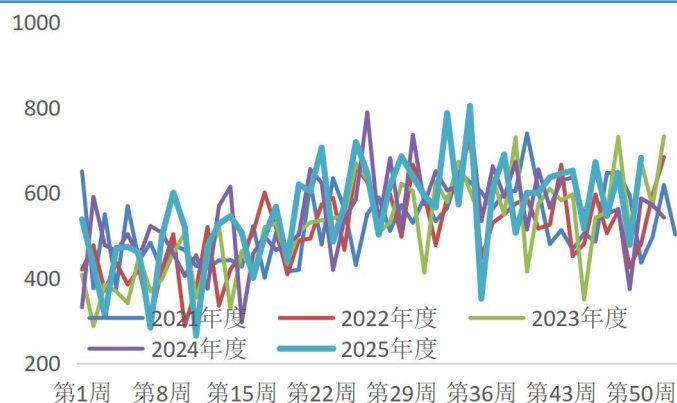


图 7： 澳洲铁矿总发货量 单位：万吨



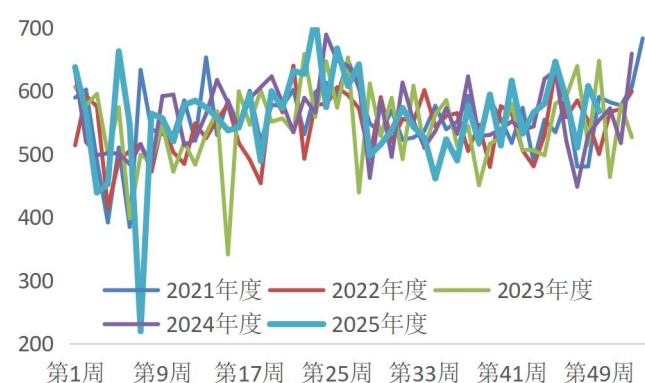
数据来源：mysteel 新世纪期货

图 9： VALE 发运量 单位：万吨



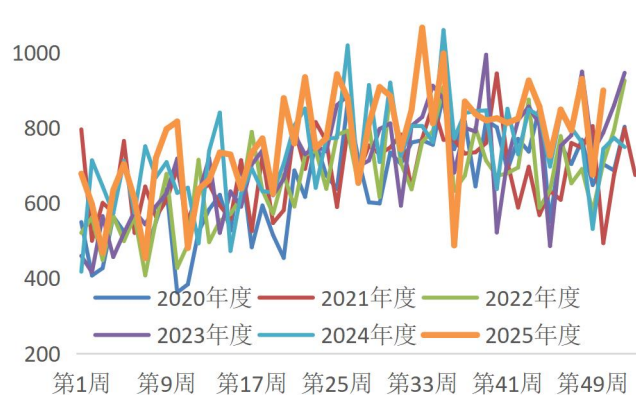
数据来源：mysteel 新世纪期货

图 11： BHP 发运量 单位：万吨



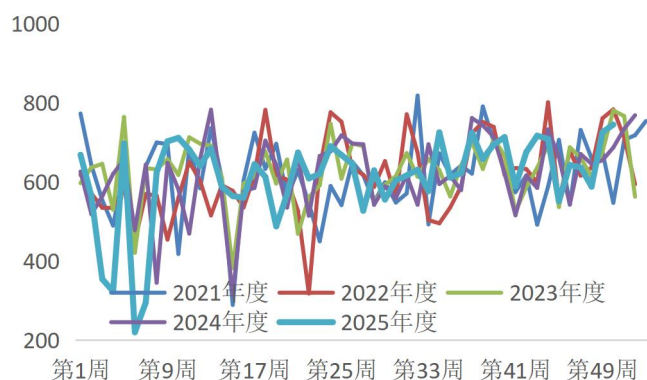
数据来源：mysteel 新世纪期货

图 8： 巴西铁矿总发货量 单位：万吨



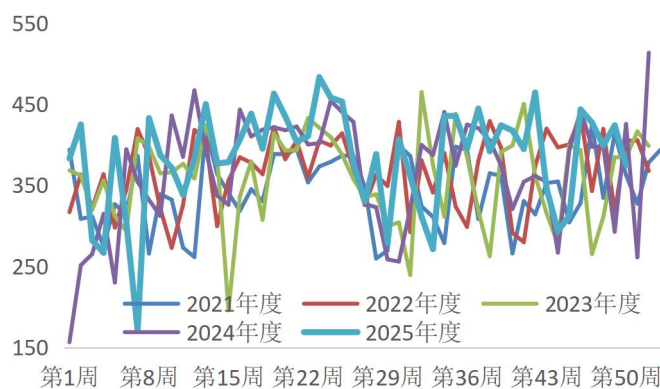
数据来源：mysteel 新世纪期货

图 10： 力拓发运量 单位：万吨



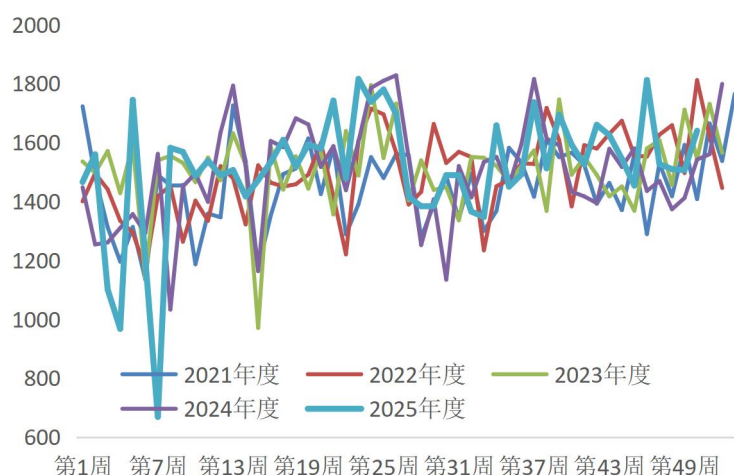
数据来源：mysteel 新世纪期货

图 12： FMG 发运量 单位：万吨



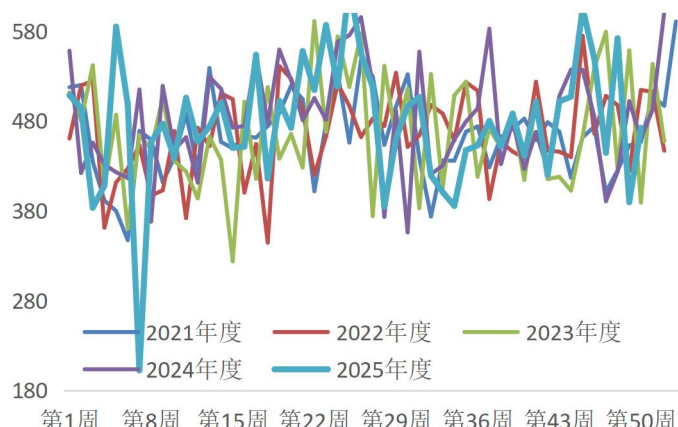
数据来源：mysteel 新世纪期货

图 13: 澳大利亚至中国发货量 单位: 万吨



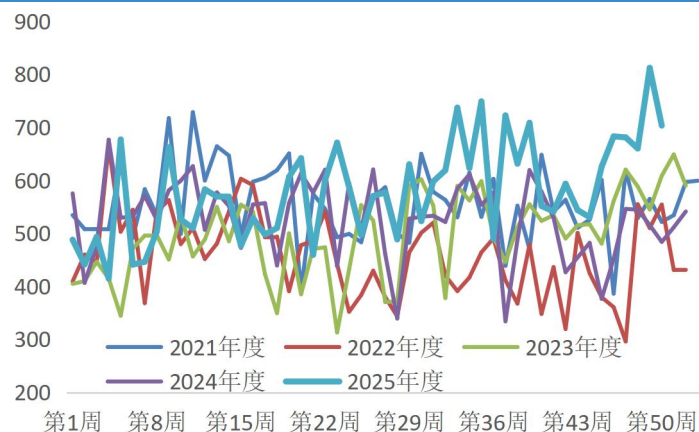
数据来源: mysteel 新世纪期货

图 15: BHP 发运至中国 单位: 万吨



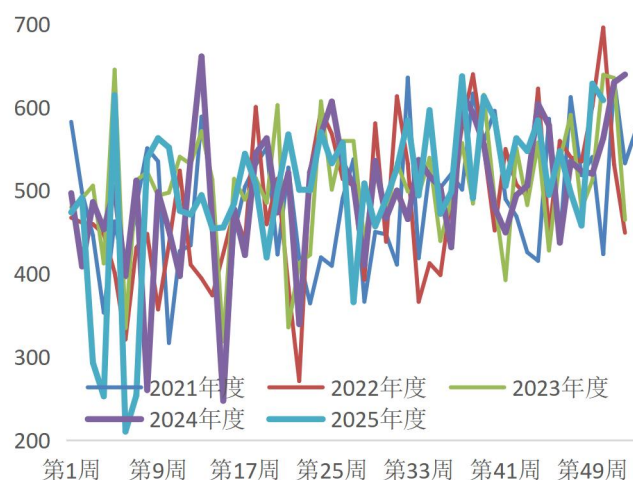
数据来源: mysteel 新世纪期货

图 17: 非澳巴发运情况 单位: 万吨



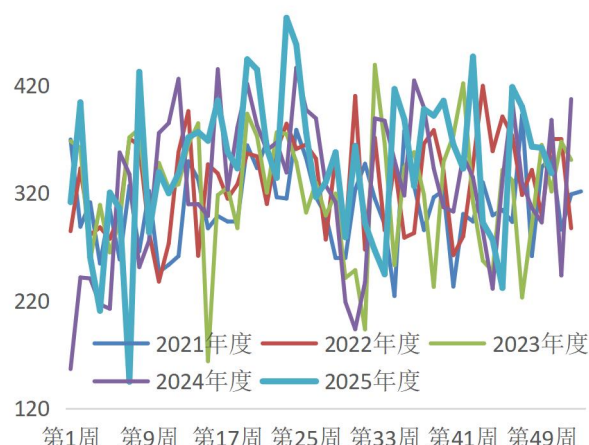
数据来源: mysteel 新世纪期货

图 14: 力拓发运至中国 单位: 万吨



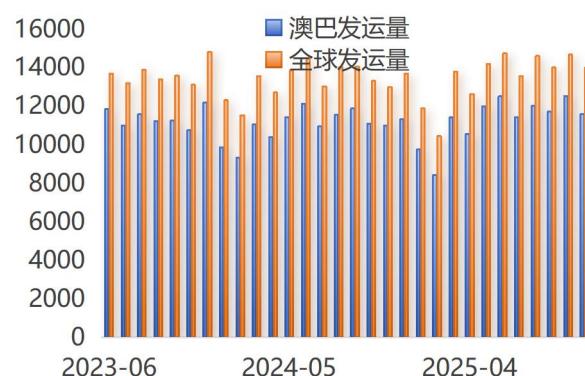
数据来源: mysteel 新世纪期货

图 16: FMG 发运至中国 单位: 万吨



数据来源: mysteel 新世纪期货

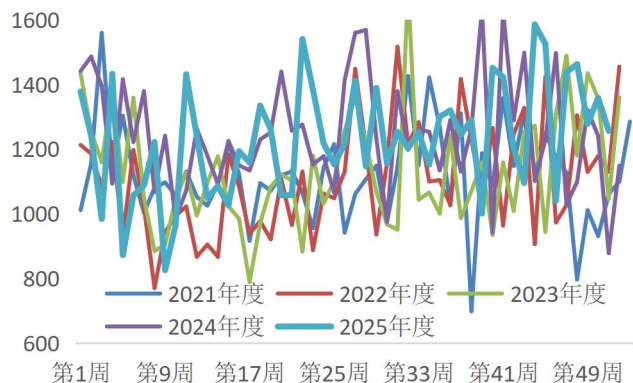
图 18: 全球和澳巴发运 单位: 万吨



数据来源: mysteel 新世纪期货

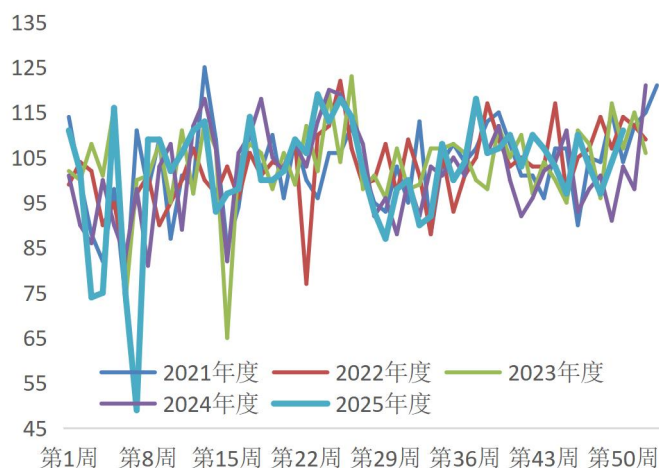


图 19: 北方六港到港量 单位: 万吨



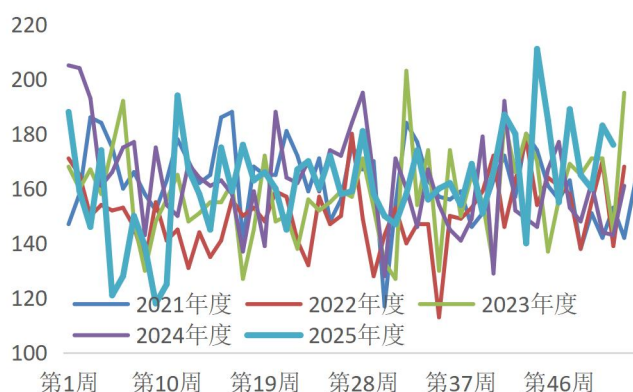
数据来源: mysteel 新世纪期货

图 21: 澳大利亚产铁矿离港船舶数量 单位: 只



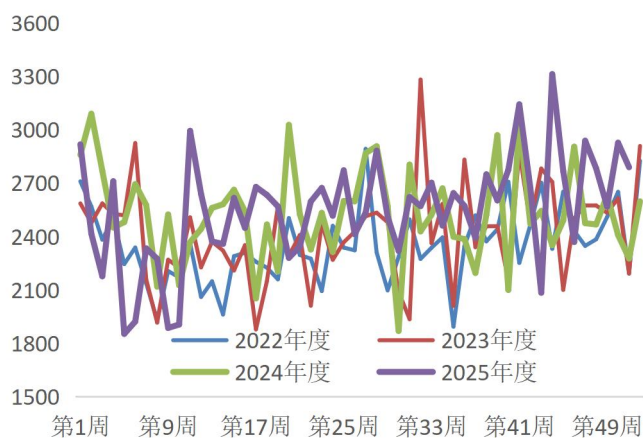
数据来源: mysteel 新世纪期货

图 23: 45 港船舶到港量 单位: 只



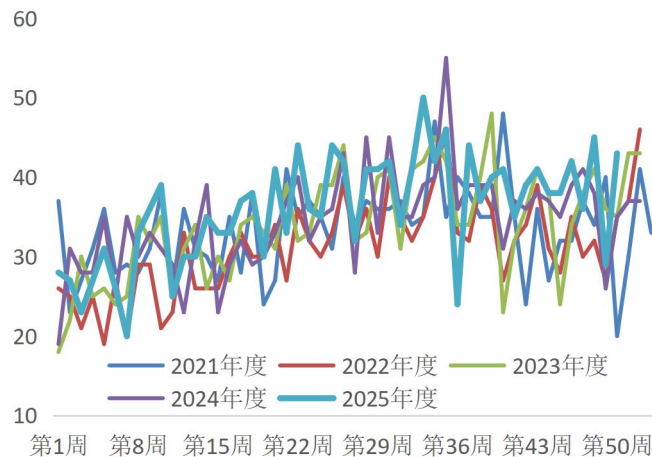
数据来源: mysteel 新世纪期货

图 20: 47 港铁矿到港总量 单位: 万吨



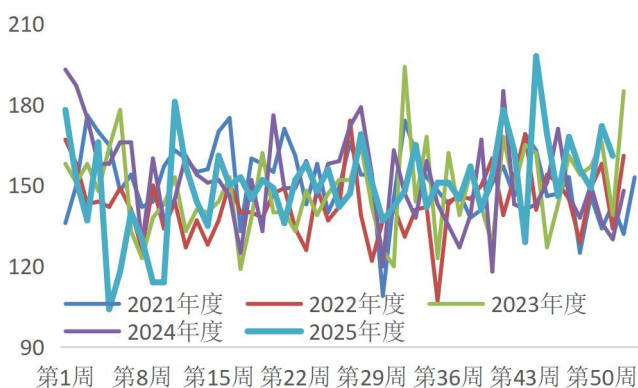
数据来源: mysteel 新世纪期货

图 22: 巴西产铁矿离港船舶数量 单位: 只



数据来源: mysteel 新世纪期货

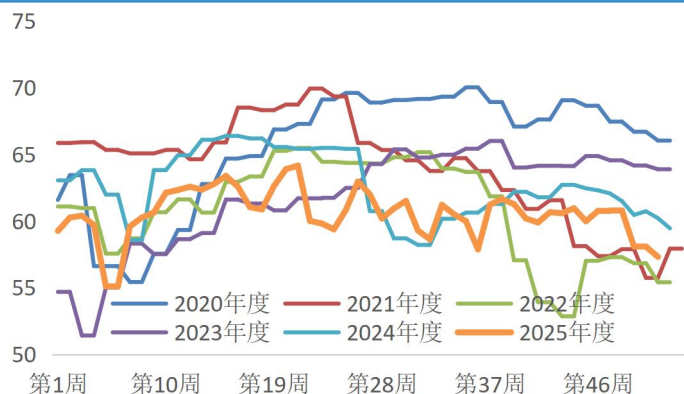
图 24: 26 港船舶到港量 单位: 只



数据来源: mysteel 新世纪期货

图 25： 186 家矿山企业产能利用率

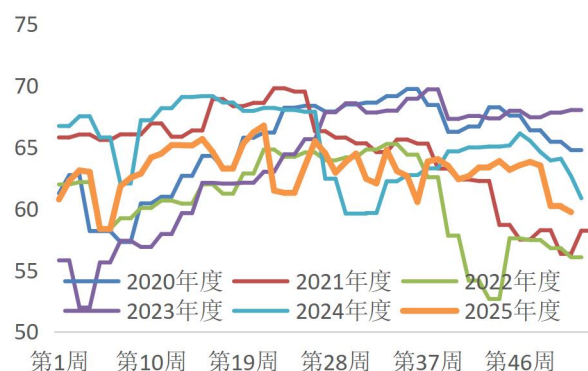
单位：%



数据来源：mysteel 新世纪期货

图 26： 126 家矿山企业产能利用率

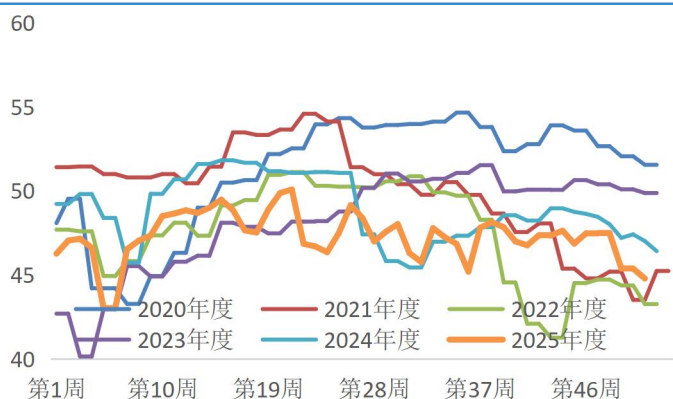
单位：%



数据来源：mysteel 新世纪期货

图 27： 186 家矿山铁精粉日均产量

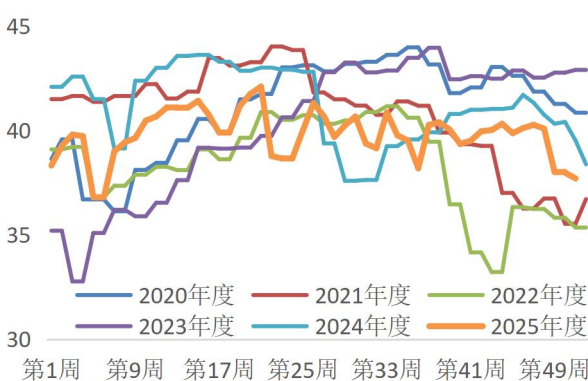
单位：万吨



数据来源：mysteel 新世纪期货

图 28： 126 家矿山铁精粉日均产量

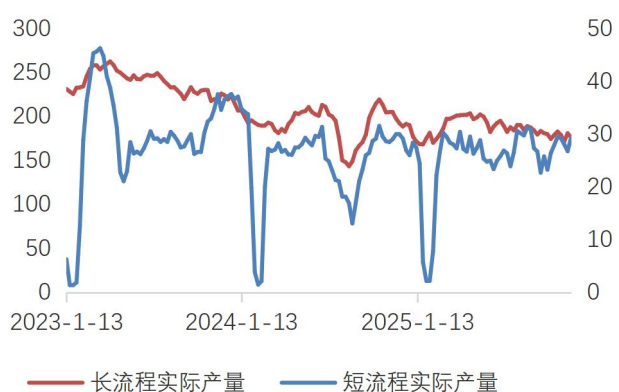
单位：万吨



数据来源：mysteel 新世纪期货

图 29： 长短流程产量走势图

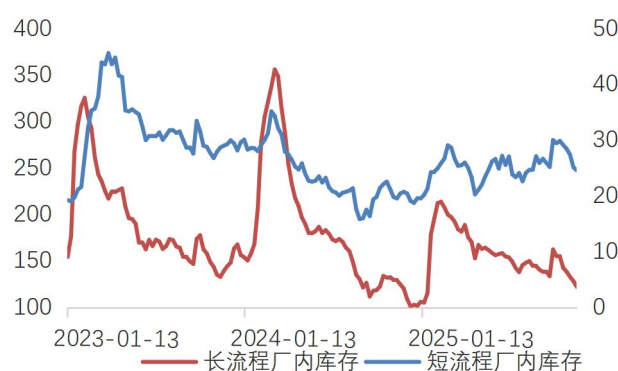
单位：万吨



数据来源：mysteel 新世纪期货

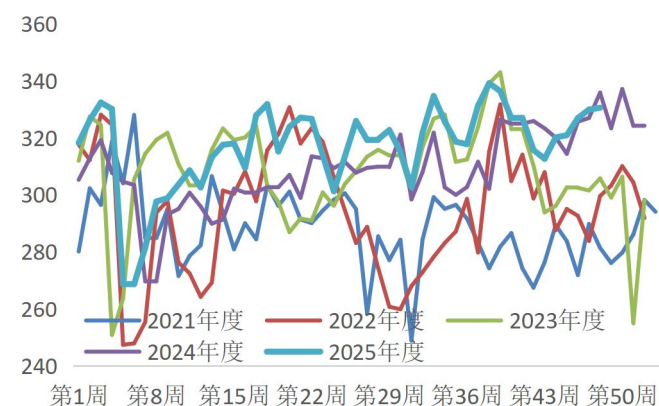
图 30： 长短流程厂内库存

单位：万吨



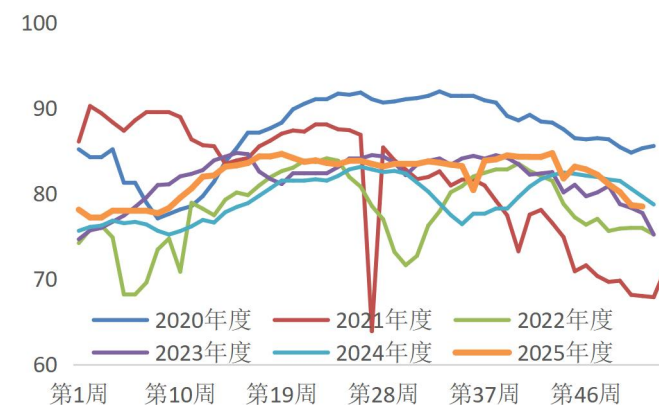
数据来源：mysteel 新世纪期货

图 31: 铁矿日均疏港量 单位: 万吨



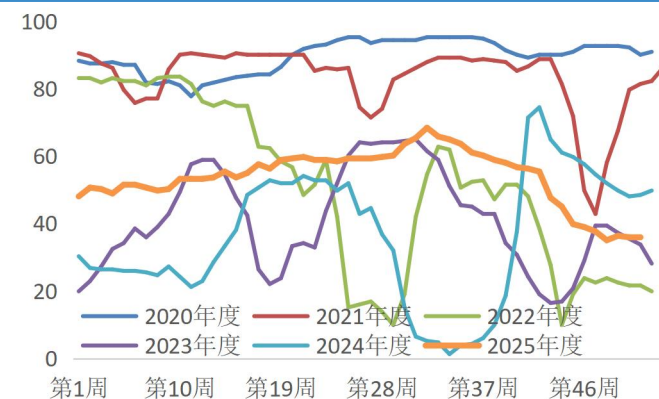
数据来源: mysteel 新世纪期货

图 33: 247 家高炉开工率 单位: %



数据来源: mysteel 新世纪期货

图 35: 247 家钢厂盈利率 单位: %



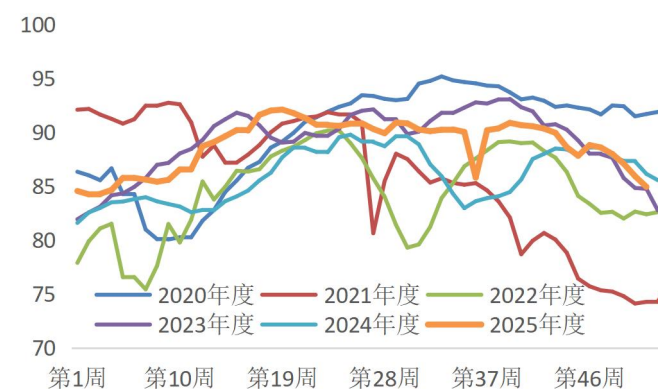
数据来源: mysteel 新世纪期货

图 32: 247 家钢厂日均铁水产量 单位: %



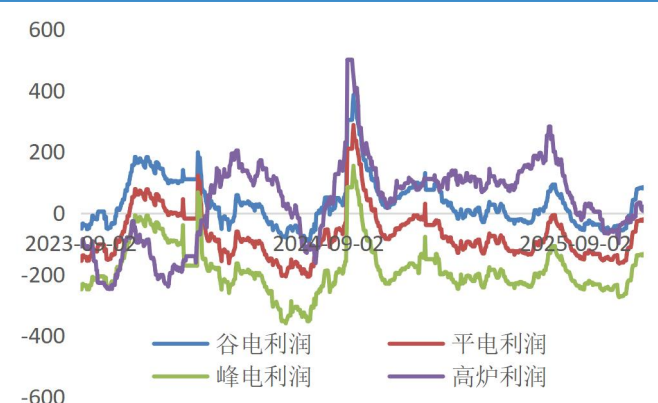
数据来源: mysteel 新世纪期货

图 34: 247 家高炉产能利用率 单位: %



数据来源: mysteel 新世纪期货

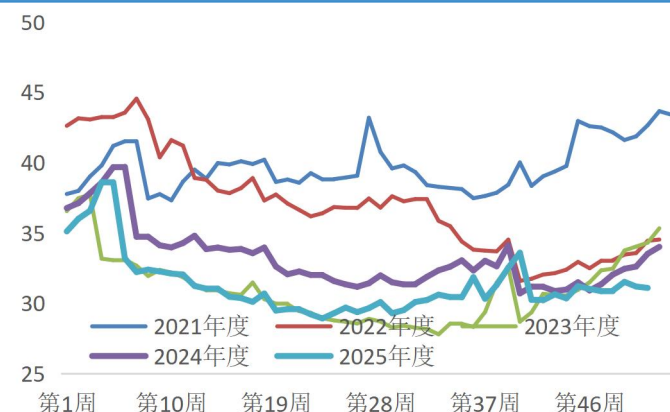
图 36: 长短流程利润 单位: 元/吨



数据来源: mysteel 新世纪期货

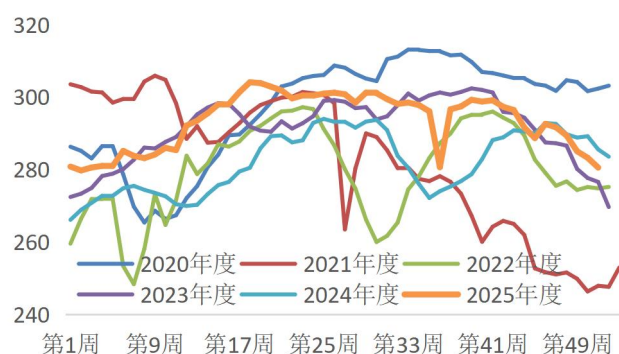


图 37: 247 家钢厂进口矿库消比 单位: %



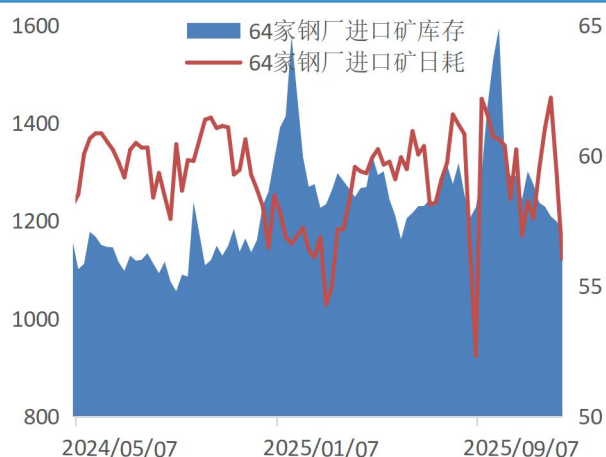
数据来源: mysteel 新世纪期货

图 38: 247 家钢厂进口矿日耗 单位: 万吨



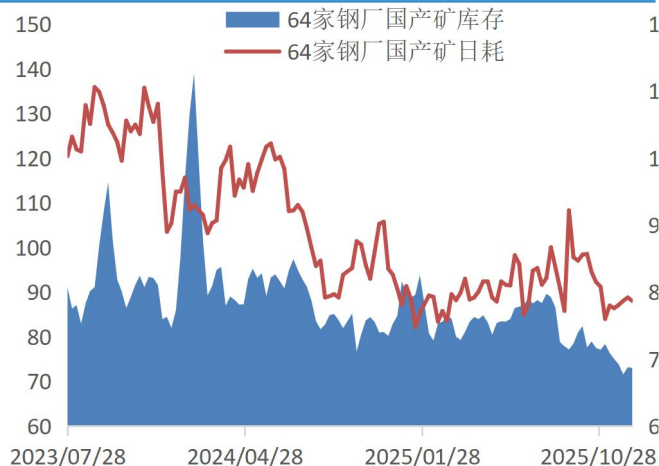
数据来源: mysteel 新世纪期货

图 39: 64 家钢厂进口矿库存及日耗 单位: 万吨



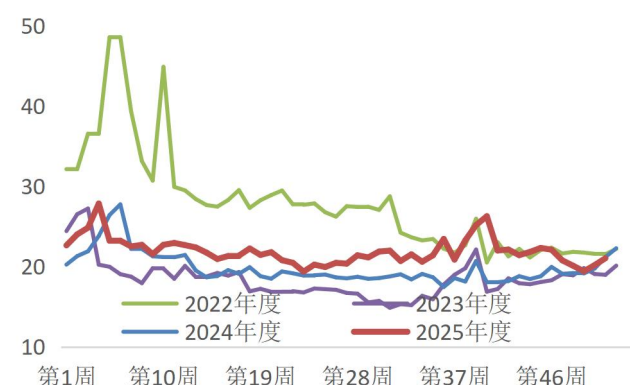
数据来源: mysteel 新世纪期货

图 40: 64 家钢厂国产矿库存及日耗 单位: 万吨



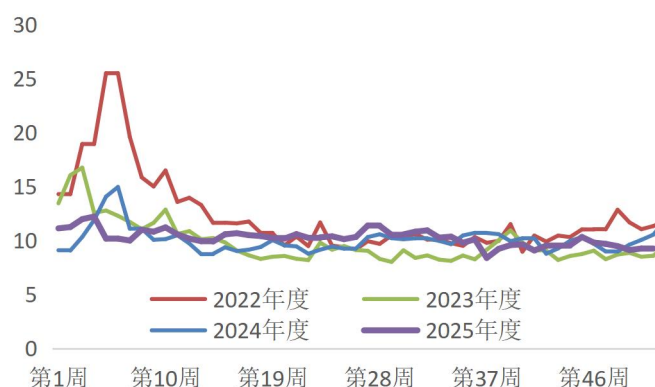
数据来源: mysteel 新世纪期货

图 41: 64 家钢厂进口矿库消比 单位: %



数据来源: mysteel 新世纪期货

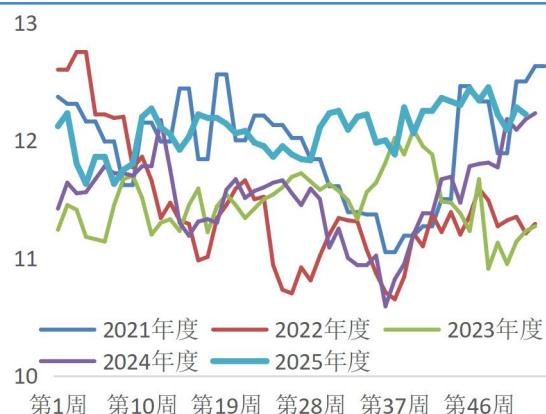
图 42: 64 家钢厂国产矿库消比 单位: %



数据来源: mysteel 新世纪期货

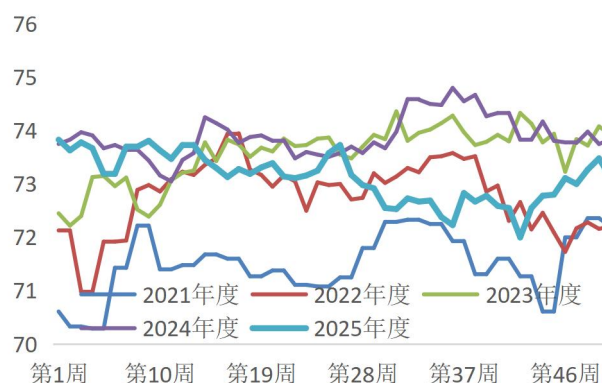
图 43： 块矿入炉配比

单位：%



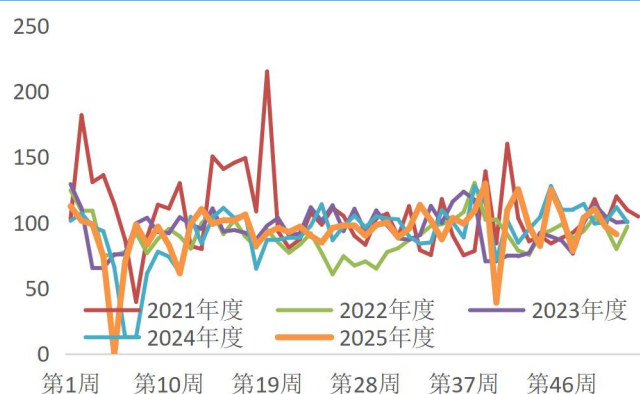
数据来源：mysteel 新世纪期货

图 45： 烧结矿入炉配比  
单位：%



数据来源：mysteel 新世纪期货

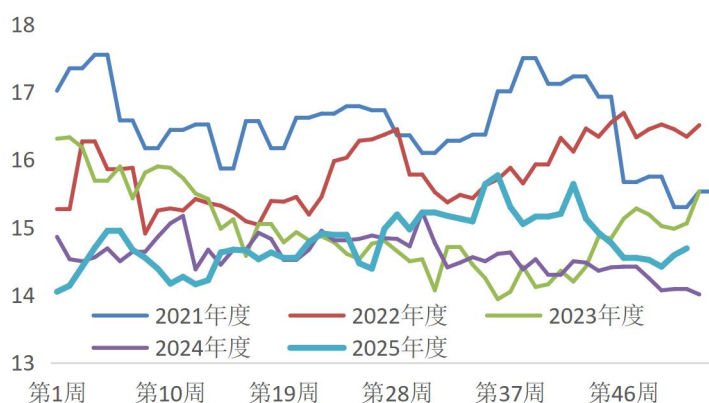
图 47： 贸易商港口现货日均成交量  
单位：万吨



数据来源：mysteel 新世纪期货

图 44： 球团入炉配比

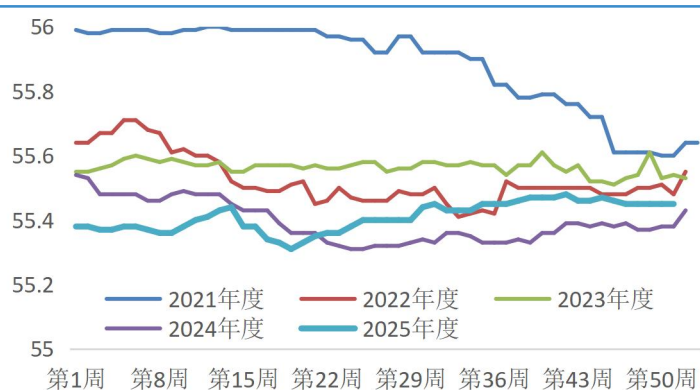
单位：%



数据来源：mysteel 新世纪期货

图 46： 烧结矿入炉铁品味

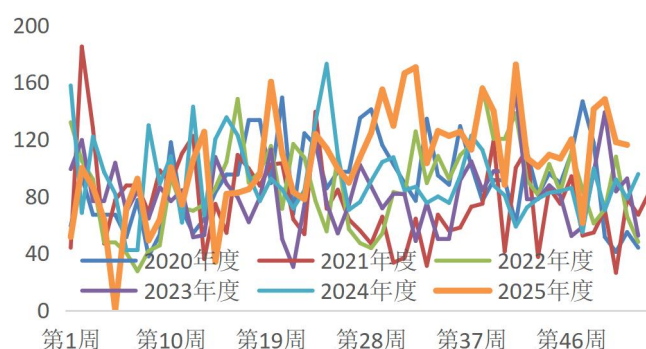
单位：%



数据来源：mysteel 新世纪期货

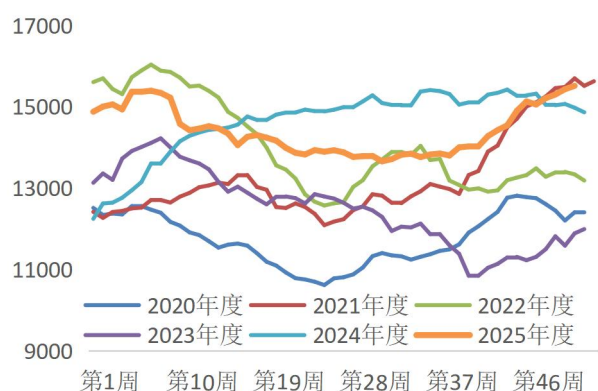
图 48： 远期现货日均成交量

单位：万吨



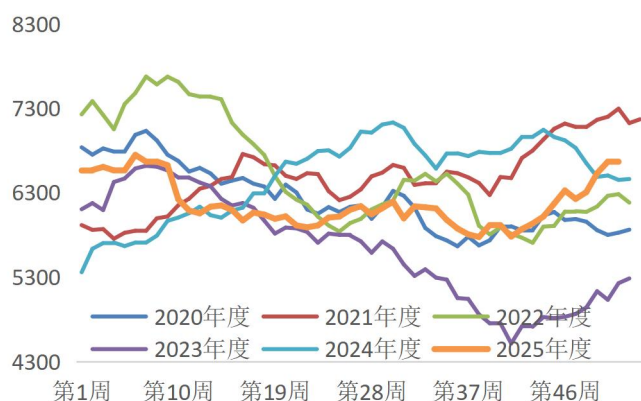
数据来源：mysteel 新世纪期货

图 49: 45 港港口库存 单位: 万吨



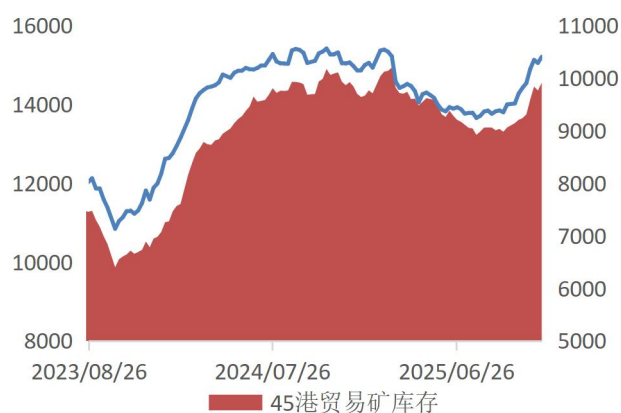
数据来源: mysteel 新世纪期货

图 51: 45 港澳矿库存 单位: 万吨



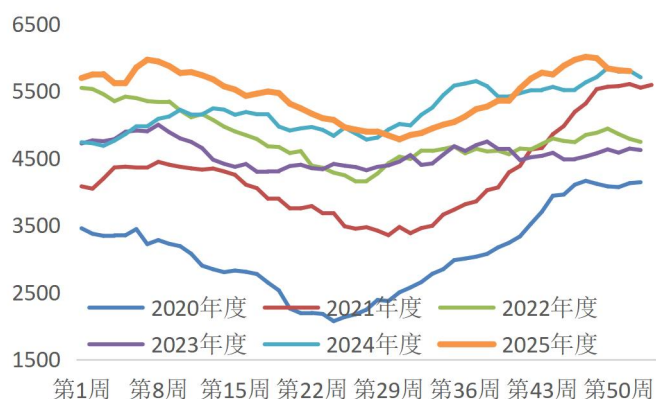
数据来源: mysteel 新世纪期货

图 53: 45 港进口矿库存及贸易矿量 单位: 万吨



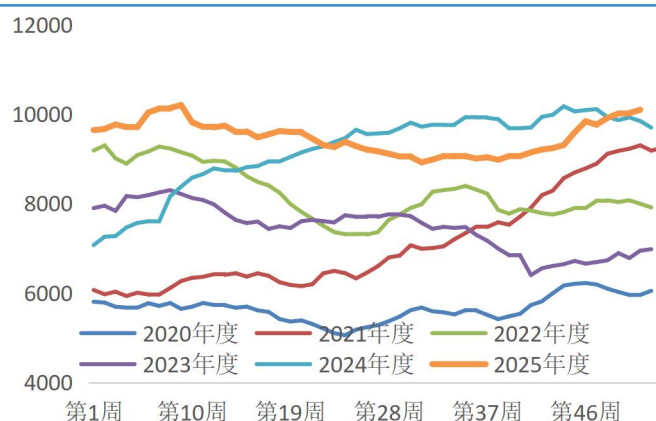
数据来源: mysteel 新世纪期货

图 50: 45 港巴西矿库存 单位: 万吨



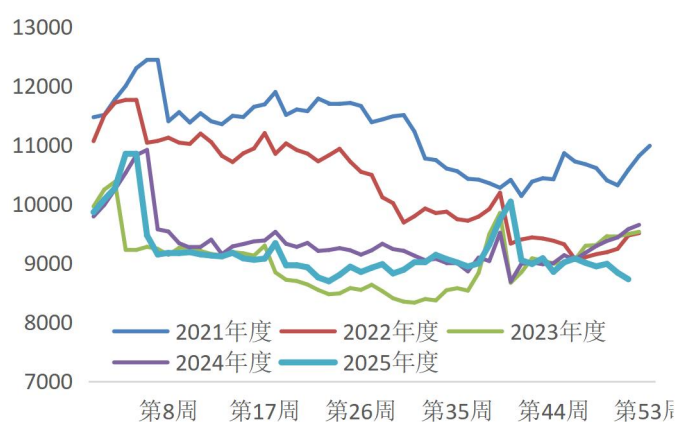
数据来源: mysteel 新世纪期货

图 52: 45 港贸易矿库存 单位: 万吨



数据来源: mysteel 新世纪期货

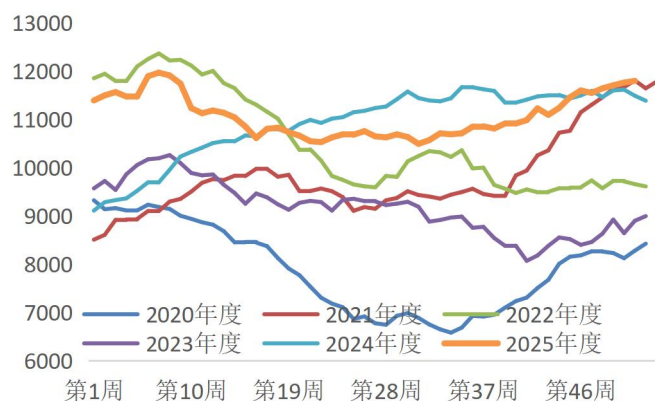
图 54: 247 家钢厂进口矿库存 单位: 万吨



数据来源: mysteel 新世纪期货

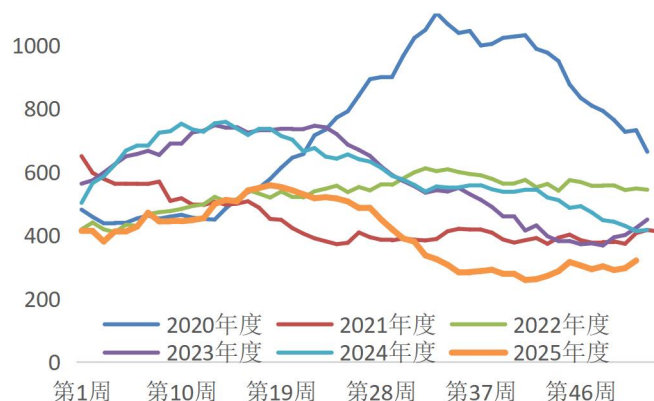


图 55: 港口粗粉总库存 单位: 万吨



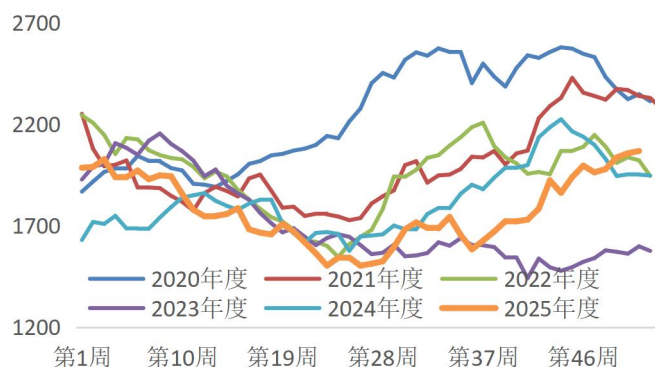
数据来源: mysteel 新世纪期货

图 56: 港口球团总库存 单位: 万吨



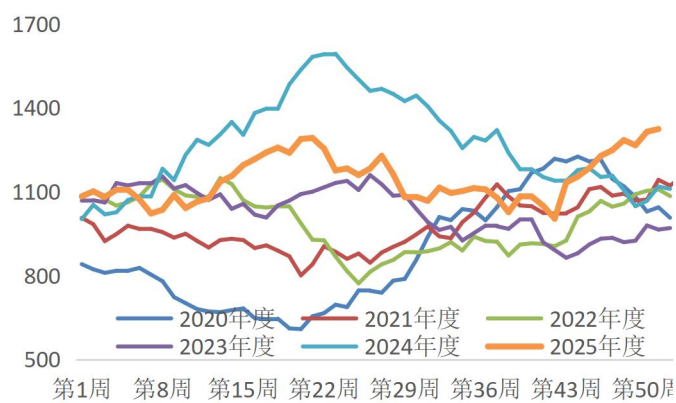
数据来源: mysteel 新世纪期货

图 57: 港口块矿总库存 单位: 万吨



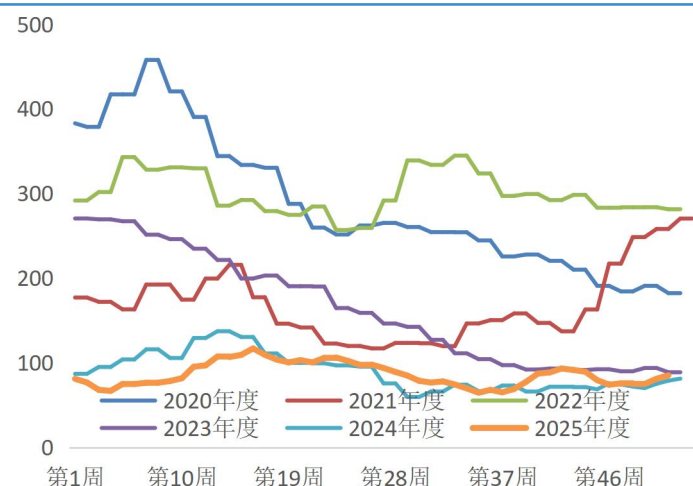
数据来源: mysteel 新世纪期货

图 58: 港口铁精粉总库存 单位: 万吨



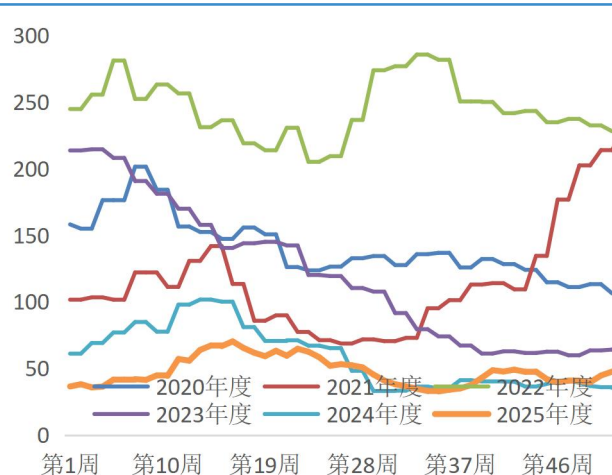
数据来源: mysteel 新世纪期货

图 59: 186 家矿山企业铁精粉库存 单位: 万吨



数据来源: mysteel 新世纪期货

图 60: 126 家矿山企业铁精粉库存 单位: 万吨



数据来源: mysteel 新世纪期货

## 免责声明

1. 本报告中的信息均来源于可信的公开资料或实地调研资料，我公司对这些信息的准确性及完整性不作任何保证，也不保证所包含的信息和建议不会发生任何变更。我们已力求报告内容的客观、公正，但文中的观点、结论和建议仅供参考，在任何情况下，报告中的信息或所表达的意见并不构成所述期货买卖的出价或征价，交易者据此作出的任何投资决策与本公司和作者无关，请交易者务必独立进行交易决策。我公司不对交易结果做任何保证，不对因本报告的内容而引致的损失承担任何责任。

2. 市场具有不确定性，过往策略观点的吻合并不保证当前策略观点的正确。公司及其他研究员可能发表与本策略观点不同甚至相反的意见。报告所载资料、意见及推测仅反映研究人员于发出本报告当日的判断，可随时更改且无需另行通告。

3. 在法律范围内，公司或关联机构可能会就涉及的品种进行交易，或可能为其他公司交易提供服务。

4. 本报告版权仅为浙江新世纪期货有限公司所有。未经事先书面许可，任何机构和个人不得以任何形式翻版、复制、刊登、转载和引用，否则由此造成的一切不良后果及法律责任由私自翻版、复制、刊登、转载和引用者承担。

## 浙江新世纪期货有限公司

地址：杭州市拱墅区万寿亭 13 号

邮编：310003

电话：0571-85058093

网址：<http://www.zjncf.com.cn>