

农产品组

研究员：陈婉琦

投资咨询证号：Z0021850

期货从业证号：F03100983

地址：杭州市下城区万寿亭 13 号

网址：<http://www.zjncf.com.cn>

一、行情回顾：

期货市场：上周 LH2601 生猪期货合约呈现下跌走势。11 月 28 日收盘价为 11465 元/吨。基差为 -225 元/吨。国内生猪期货价格与现货走势基本保持相同节奏，价差结构分析：生猪 01-03 价差为 -215 元/吨，03-05 价差为 -685 元/吨。

现货市场：本周国内生猪价格呈持续下滑走势，周均价环比下跌。本周全国瘦肉型生猪交易均价 11.39 元/公斤，环比下跌 1.21%。最高价为 11.58 元/公斤，最低价为 11.18 元/公斤。

二、基本面分析：

供给：本周全国生猪平均交易体重为 124.62 公斤，本周全国大部分省份的生猪交易均重呈现下滑趋势。养殖企业月度出栏进度滞后而加快销售，生猪上市量增加；散户近期主要出栏大体重猪，与市场需求不完全匹配，屠宰企业因此更多采购规模养殖场的猪源，带动交易均重小幅下降。在黑龙江和吉林两地，散户大猪出栏增加，规模场出栏体重偏小，市场对大猪需求上升，屠宰企业收购散户猪源的比例提高，带动当地交易均重微幅上涨。临近月末和月初，养殖端可能继续加速出栏，未来一周生猪交易均重或延续小幅下跌走势。需求：全国重点屠宰企业生猪结算均价为 12.09 元/公斤，较前一周期下跌 0.84%，结算价呈持续下降走势。11 月末养殖企业为完成月度出栏目标加快出栏速度，大部分企业为完成年底目标增加供应量，但下游需求有限，收购难度小，使得结算价下降。周内全国屠宰企业平均开工率为 38.92%，环比上周上涨 0.7 个百分点，生猪供应整体充裕，叠加气温回落终端消费略有回暖，屠宰企业订单量增加，支撑开工率小幅上升。上月末养殖端出栏继续增加，而需求端表现相对平稳，开工率延续上涨态势。预计下周屠宰开工率将转弱。利润：自繁自养与仔猪育肥盈利均下降，自繁自养平均利润为 -212.98 元/头，仔猪育肥平均利润为 -319.74 元/头。供大于求使猪价不断下滑，养殖成本跌幅小于销售收入跌幅，盈利不断减少，预计下期亏损继续扩大。

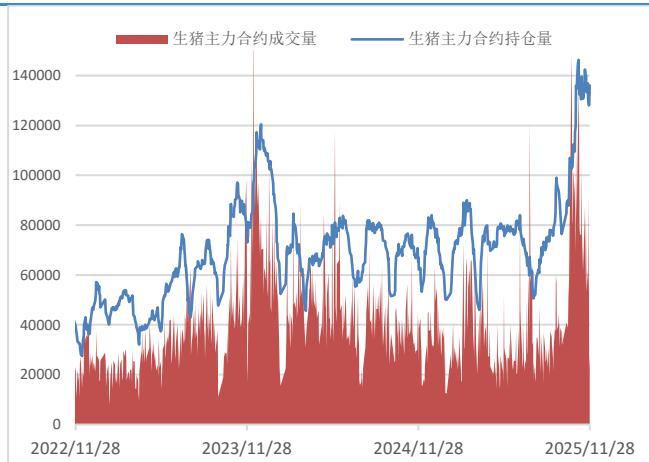
三、总结及建议：

供应方面：全国生猪交易均重小幅下降。养殖端出栏节奏恢复正常，生猪供应量有所增加，自繁自养和自住育肥利润下滑，在持续降价的情况下，可能出现被动压栏现象。需求方面：大部分地区气温较低，西南地区腌腊开始，猪肉消费量或提升带动屠宰开工率，但对行情的支撑力度较低，生猪消费端呈现旺季不旺的特征，屠宰增幅小于出栏增幅。自繁自养与仔猪育肥盈利均下降，养殖成本跌幅小于销售收入跌幅。预计未来一周生猪周均价或持续走低。

四、风险因素：

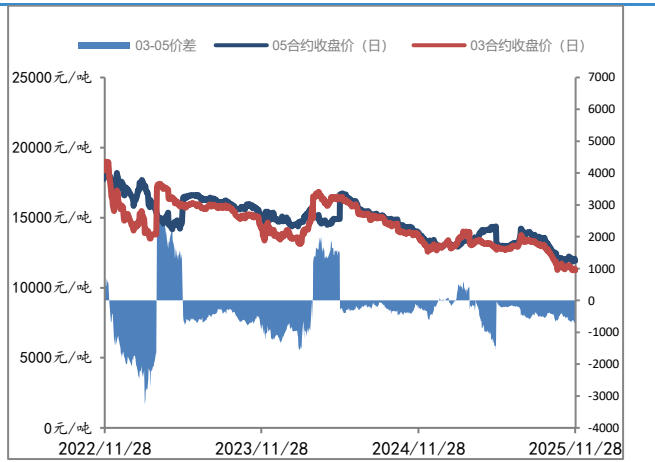
1. 北方部分地区降雪降雨，关注猪病及运力情况。

图 1：生猪主力合约持仓情况 单位：元/吨



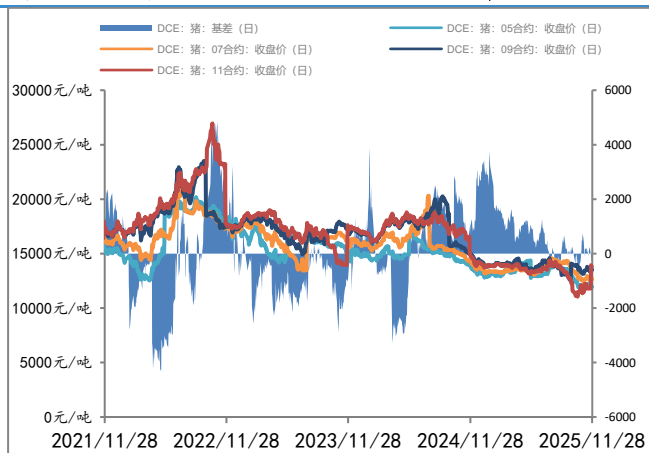
数据来源：红期 新世纪期货

图 2：生猪合约 03-05 价差 单位：元/吨



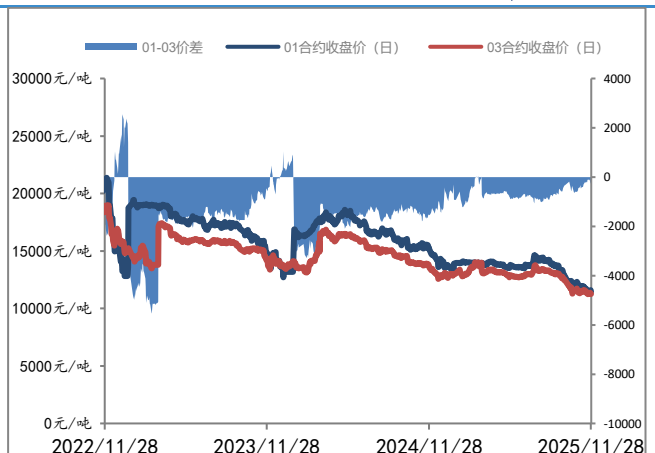
数据来源：钢联 新世纪期货

图 3：生猪合约基差 单位：元/吨



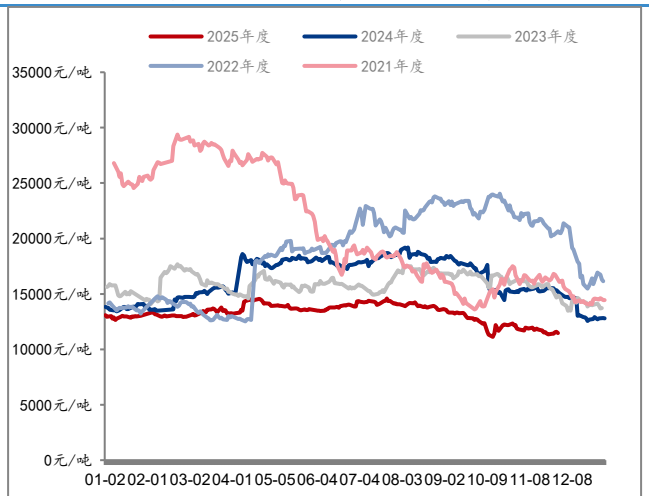
数据来源：钢联 新世纪期货

图 4：生猪合约 01-03 价差 单位：元/吨



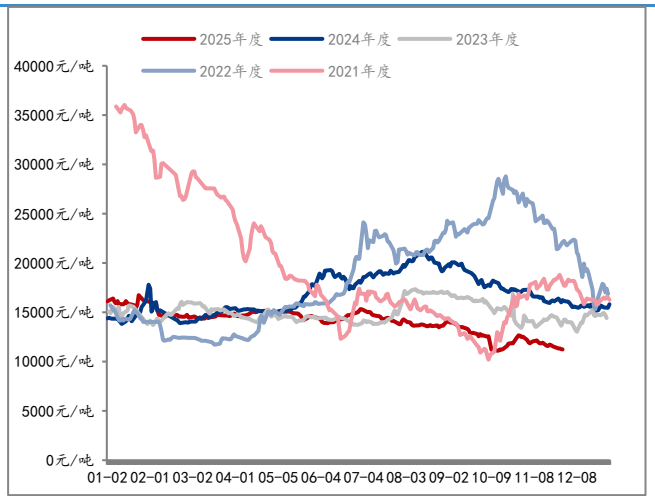
数据来源：钢联 新世纪期货

图 5：生猪期货合约价格季节性 单位：元/吨



数据来源：钢联 新世纪期货

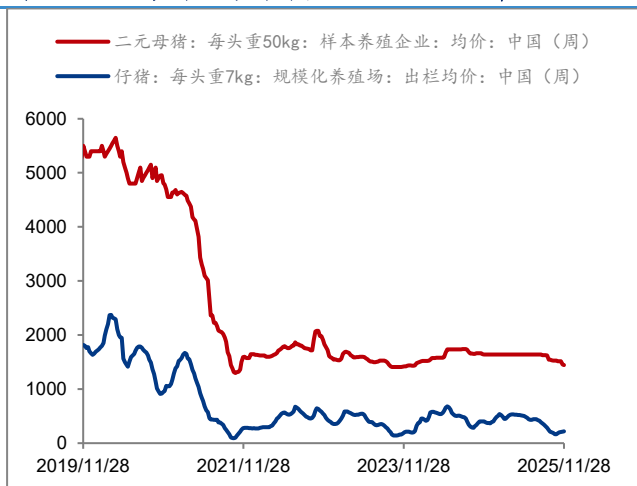
图 6：生猪现货价格季节性 单位：元/吨



数据来源：钢联 新世纪期货

图 7：二元母猪及仔猪价格

单位：元/头



数据来源：钢联 新世纪期货

图 8：中国淘汰母猪价格

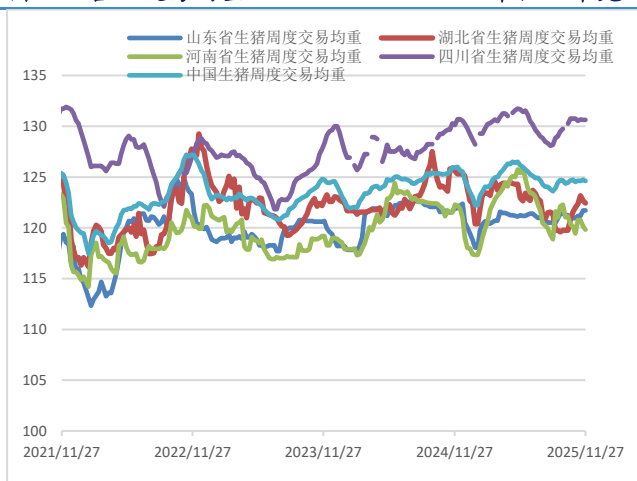
单位：元/千克



数据来源：钢联 新世纪期货

图 9：各地交易均重

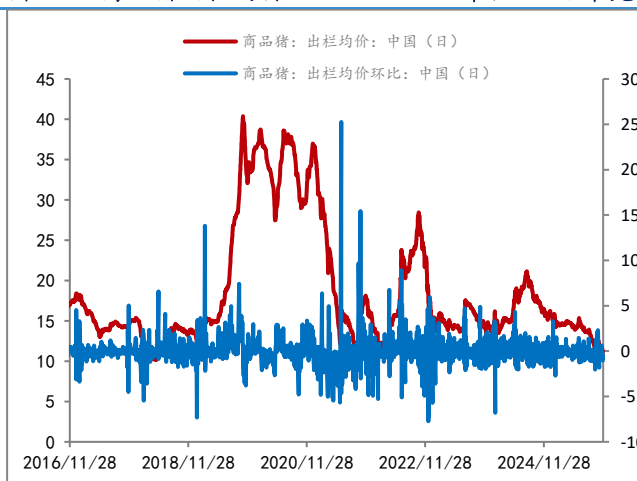
单位：千克



数据来源：钢联 新世纪期货

图 10：商品猪出栏均价

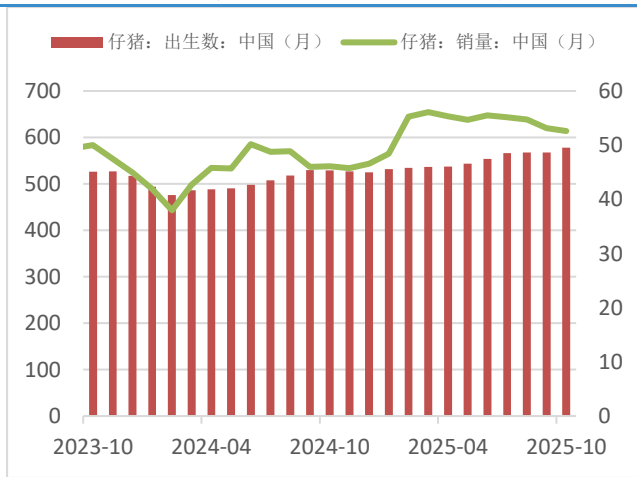
单位：元/千克



数据来源：钢联 新世纪期货

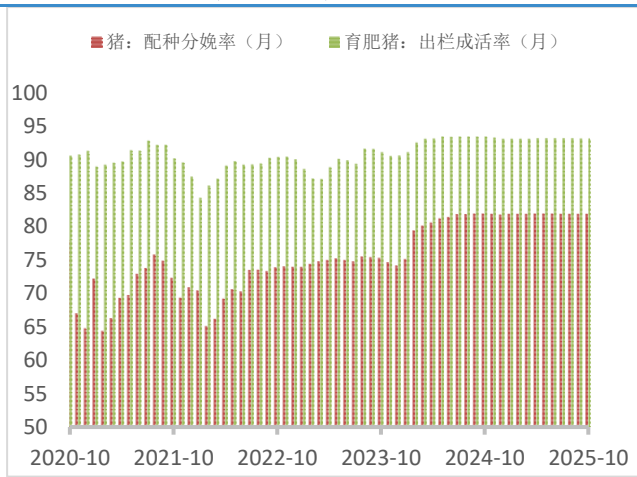
图 11：仔猪成活率及销量

单位：万头



数据来源：钢联 新世纪期货

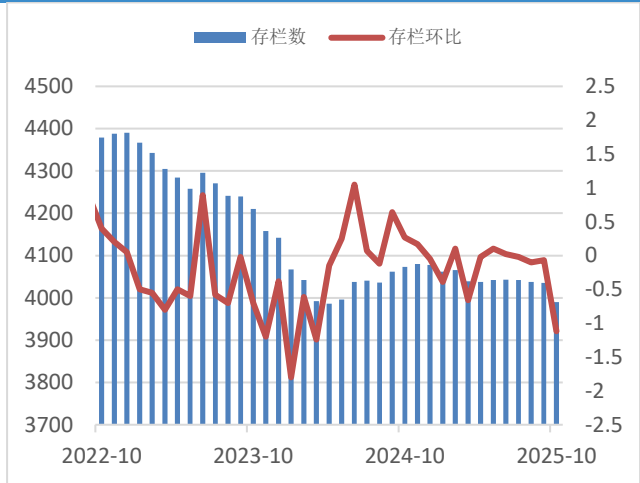
图 12：配种分娩率及成活率



数据来源：钢联新世纪期货

图 13: 生猪存栏数

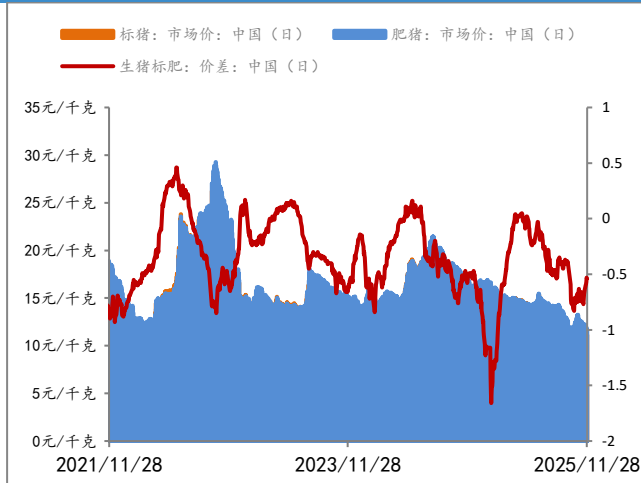
单位: 万头



数据来源: 钢联 新世纪期货

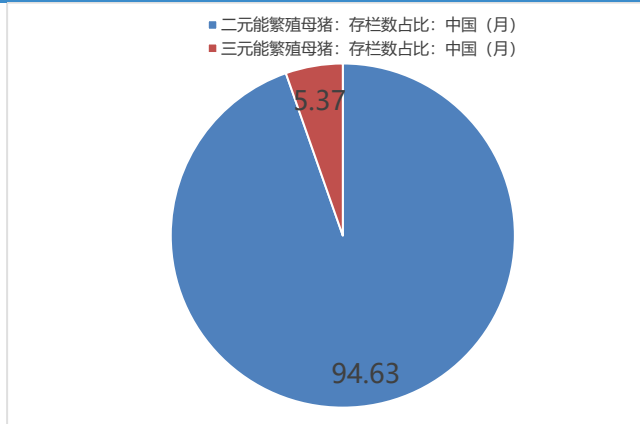
图 14: 肥标价差

单位: 元/千克



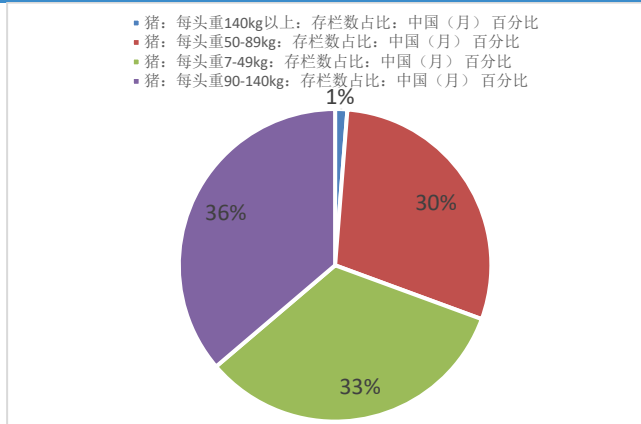
数据来源: 钢联 新世纪期货

图 15: 二元三元能繁母猪存栏占比



数据来源: 钢联 新世纪期货

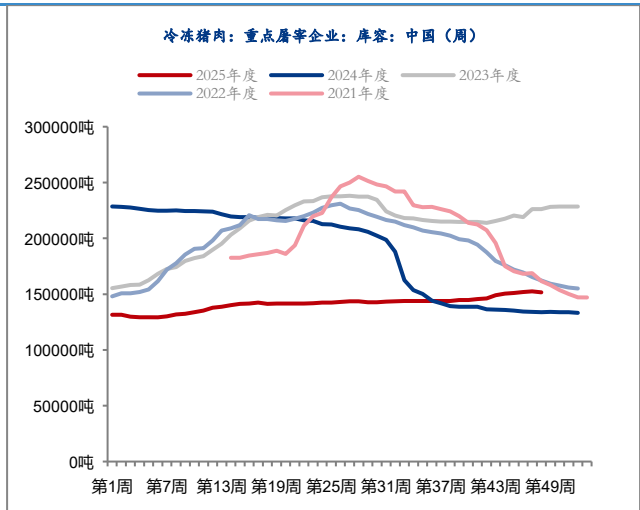
图 16: 各体重猪存栏占比



数据来源: 钢联 新世纪期货

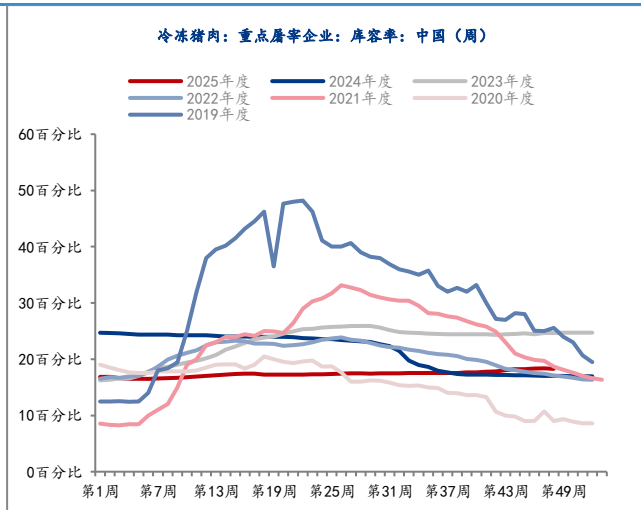
图 17: 重点屠宰企业库容

吨



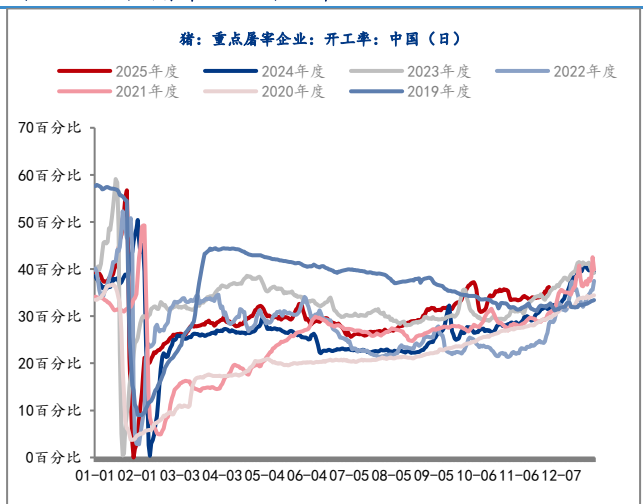
数据来源: 钢联 新世纪期货

图 18: 重点屠宰企业库容率



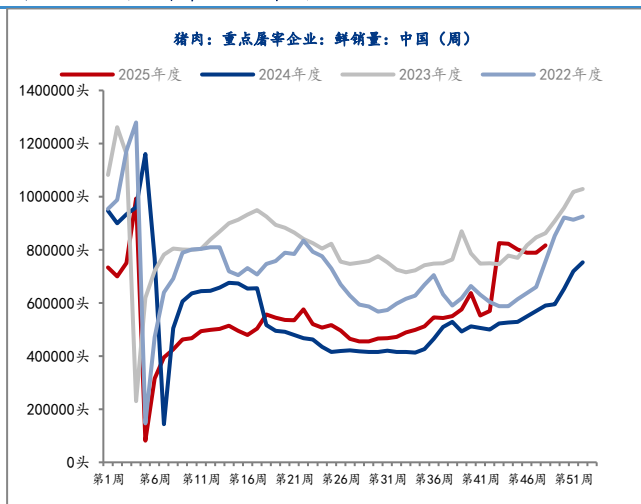
数据来源: 钢联 新世纪期货

图 19：重点屠宰企业开工率



数据来源：钢联 新世纪期货

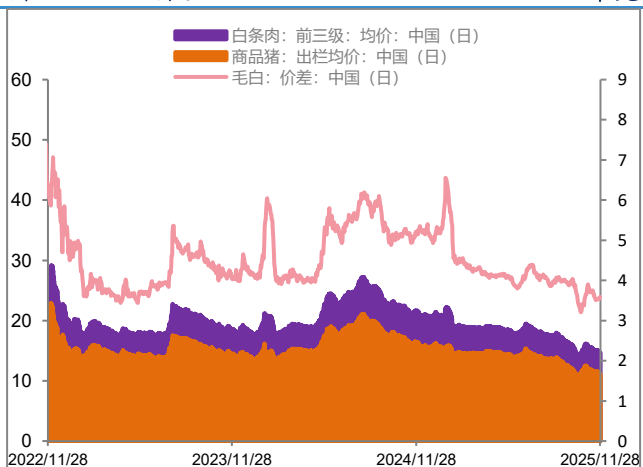
图 20：重点屠宰企业鲜销量



数据来源：钢联 新世纪期货

图 21：毛白价差

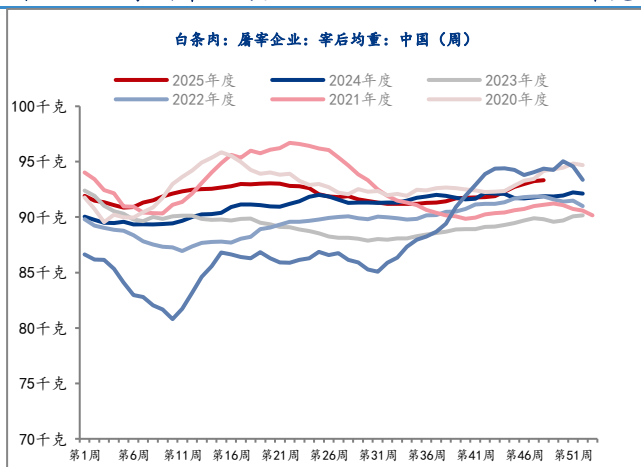
元/千克



数据来源：钢联 新世纪期货

图 22：白条肉宰后均重

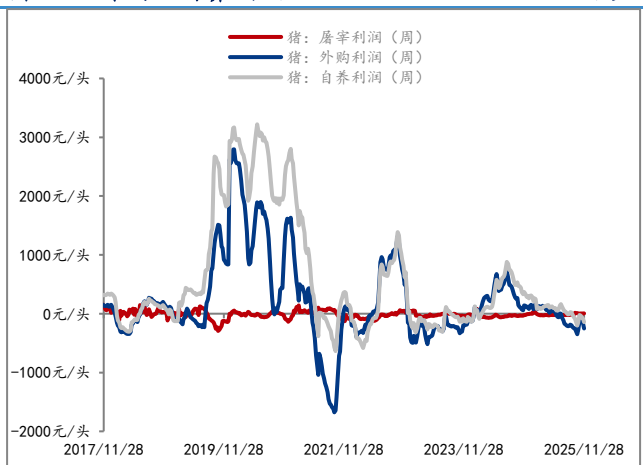
千克



数据来源：钢联 新世纪期货

图 23：外购及自养利润

元/头



数据来源：钢联新世纪期货

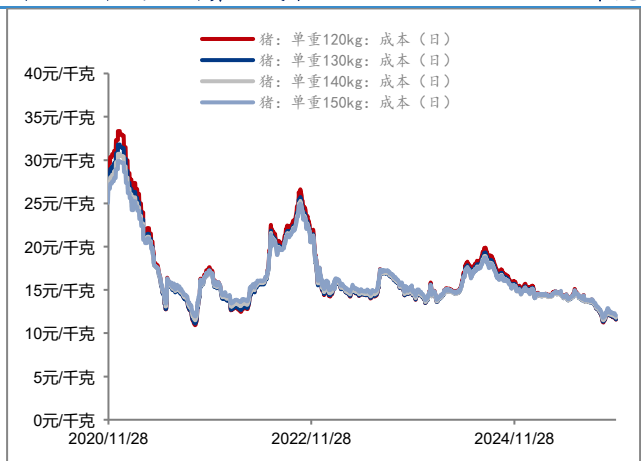
图 24：猪粮比价



数据来源：钢联 新世纪期货

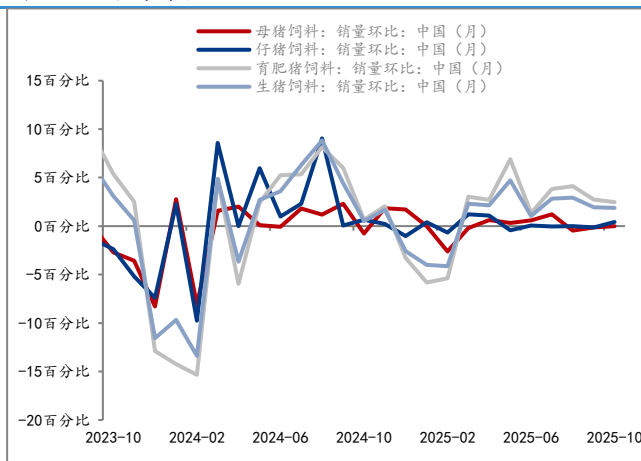
图 25：各均重猪养殖成本

元/千克



数据来源：钢联 新世纪期货

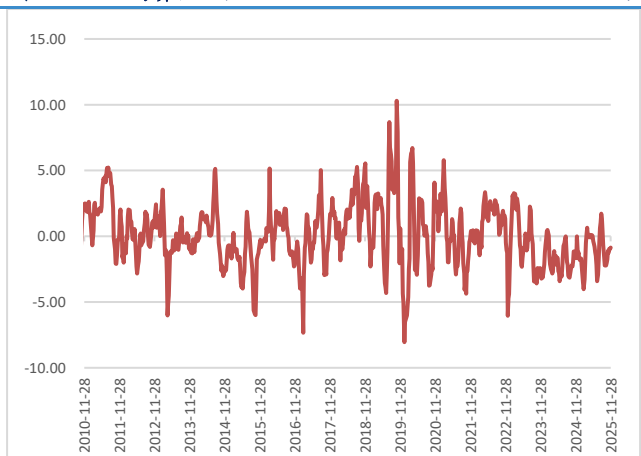
图 26：猪饲料占比



数据来源：钢联 新世纪期货

图 27：毛鸡养殖利润

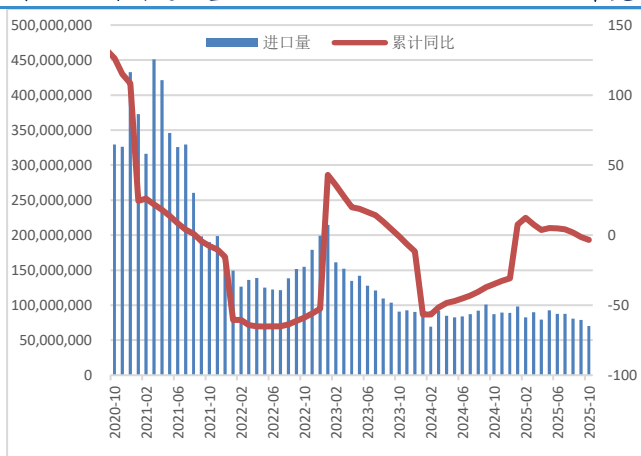
元/羽



数据来源：wind 新世纪期货

图 28：猪肉进口量

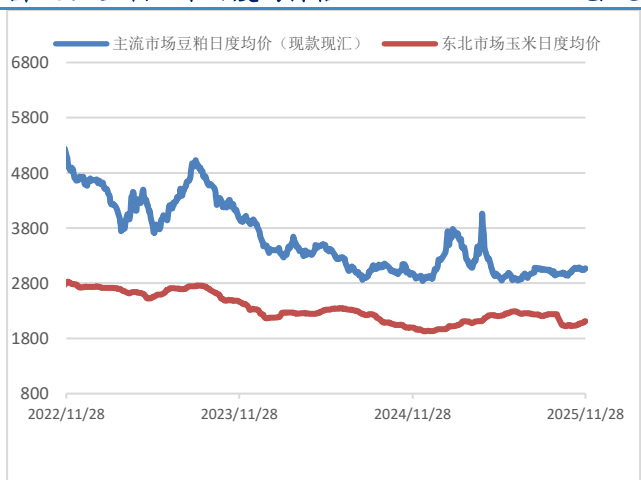
千克



数据来源：wind 新世纪期货

图 29：豆粕玉米日度均价

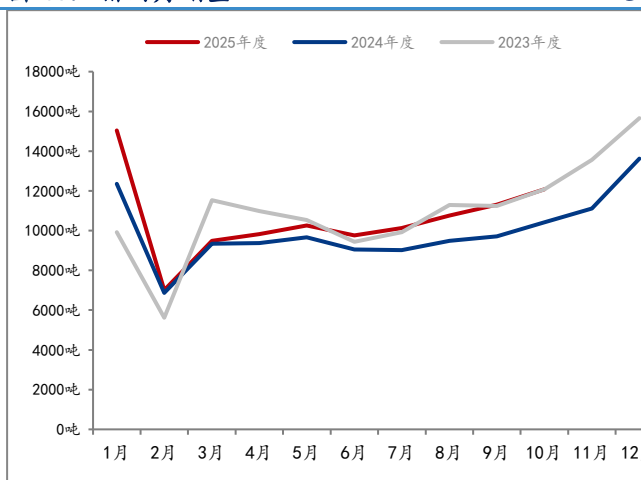
元/吨



数据来源：wind 新世纪期货

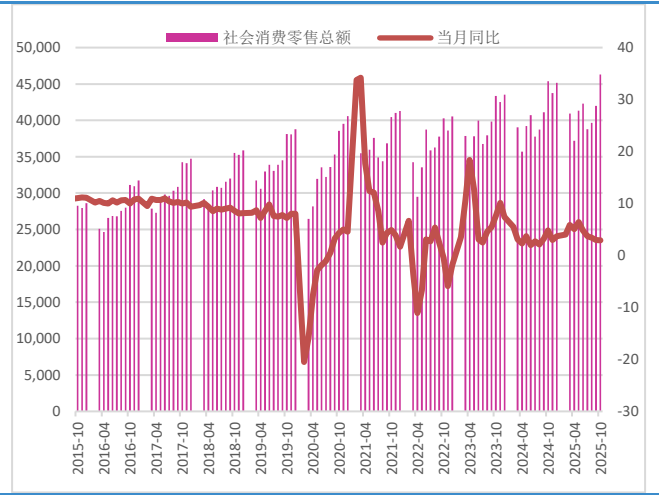
图 30：猪肉月销量

吨



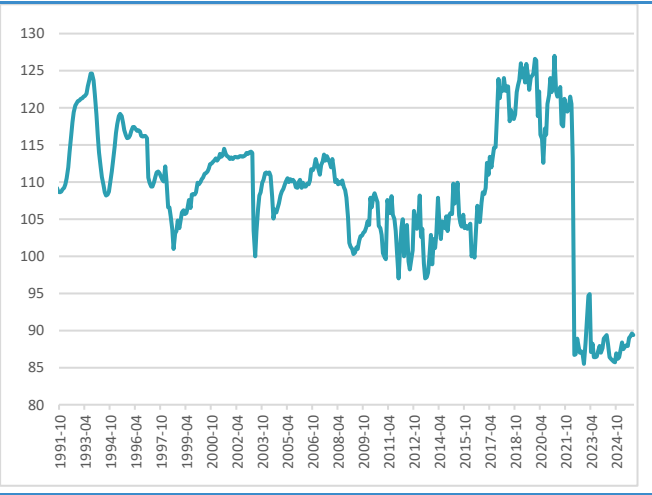
数据来源：钢联 新世纪期货

图 31：社会消费零售总额与比值



数据来源：wind 新世纪期货

图 32：消费者信心指数



数据来源：wind 新世纪期货

免责声明

1. 本报告中的信息均来源于可信的公开资料或实地调研资料，我公司对这些信息的准确性及完整性不作任何保证，也不保证所包含的信息和建议不会发生任何变更。我们已力求报告内容的客观、公正，但文中的观点、结论和建议仅供参考，在任何情况下，报告中的信息或所表达的意见并不构成所述期货买卖的出价或征价，交易者据此作出的任何投资决策与本公司和作者无关，请交易者务必独立进行交易决策。我公司不对交易结果做任何保证，不对因本报告的内容而引致的损失承担任何责任。

2. 市场具有不确定性，过往策略观点的吻合并不保证当前策略观点的正确。公司及其他研究员可能发表与本策略观点不同甚至相反的意见。报告所载资料、意见及推测仅反映研究人员于发出本报告当日的判断，可随时更改且无需另行通告。

3. 在法律范围内，公司或关联机构可能会就涉及的品种进行交易，或可能为其他公司交易提供服务。

4. 本报告版权仅为浙江新世纪期货有限公司所有。未经事先书面许可，任何机构和个人不得以任何形式翻版、复制、刊登、转载和引用，否则由此造成的一切不良后果及法律责任由私自翻版、复制、刊登、转载和引用者承担。

浙江新世纪期货有限公司

地址： 杭州市下城区万寿亭 13 号

邮编： 310003

电话： 400-700-2828

网址： <http://www.zjncf.com.cn>